



# RAPPORT D'ACTIVITÉ 2023



# SOMMAIRE

## Le projet

### DIFFUSION

Programmation  
Publics

### CREATION

Résidence professionnelle  
Pratique amateur

### EDUCATION ARTISTIQUE & CULTURELLE

Actions culturelles  
Rock eskola

### EXPOSITIONS

Ce projet ne pourrait se  
construire et se déployer sans

UNE EQUIPE  
DES MOYENS  
UN BATIMENT  
DES PARTENAIRES  
LA COMMUNICATION  
LA RSO

Atabal a su faire face aux crises successives en cherchant à s'améliorer constamment et en prenant toutes les mesures nécessaires pour réduire les imprévus liés à un environnement en constante tension. Mais surtout en continuant à se préparer à l'avenir ; attentif à l'évolution du secteur des musiques actuelles, en étant conscient du rôle essentiel de la culture pour le public, les artistes, les employés et toutes les personnes travaillant en coulisses, ainsi que pour le secteur économique environnant. Ces périodes de crises n'ont pas affecté la vitalité de notre secteur. Les musiques actuelles évoluent constamment, avec de nouveaux genres, de nouveaux artistes, de nouvelles tendances qui se renouvellent en permanence. Il est donc essentiel qu'Atabal reste un endroit propice à la découverte, à l'innovation, à la créativité et à la diversité afin de satisfaire les attentes d'un public de plus en plus exigeant et curieux. Il est essentiel qu'Atabal reste un « espace des possibilités » pour les artistes du territoire, en encourageant l'accès à la culture pour tous et toutes, en soutenant la créativité des artistes locaux et régionaux. L'enjeu d'un équipement tel qu'Atabal est de favoriser l'émergence d'artistes locaux, nationaux et internationaux, de favoriser la diversité artistique et de mettre en lumière les talents de demain.

Atabal poursuit ainsi ses efforts de recherche pour une programmation adaptée à des styles musicaux plus variés afin de correspondre aux nouvelles tendances sociétales et de proposer au public une offre culturelle diversifiée et de haute qualité en adéquation avec ce qui se fait de mieux en termes de création artistique.

Pour cette année 2023, Atabal a retrouvé son niveau d'activité d'avant la crise sanitaire. Ainsi, les activités d'Atabal ont pu retrouver un rythme indispensable pour fidéliser le public. Les concerts sont de plus en plus fréquentés par le public et les studios de répétition n'ont jamais atteint une telle fréquentation, sans parler de l'école de musique qui atteint des niveaux records.

Atabal consolide ses relations avec ses partenaires publics, dans un contexte financier fragilisé par la crise sanitaire et l'inflation, avec le renouvellement de la Convention Pluriannuelle d'Objectifs intégrant désormais notre partenaire de l'Agglomération Pays Basque pour la période 2023-2026. Dans le cadre de la nouvelle CPO, Atabal renforce son projet artistique et culturel en se basant sur ses fondements, son territoire, tout en réfléchissant, dans un contexte de crise, à son évolution dans un monde en perpétuelle mutation.

Toute l'équipe a oeuvré au long de l'année pour faire vivre le projet en mettant en place un travail de diffusion, de soutien à la création et à l'exploration. Nous avons accordé une grande importance à l'écosystème culturel du territoire en développant des collaborations avec une variété de partenaires.

En 2023, le projet d'Atabal favorise l'exploration, la création et le partage d'expériences artistiques et culturelles. Ce bilan d'activité met en évidence une fois de plus la variété des domaines d'intervention d'Atabal, dans un contexte qui a permis de retrouver toute sa diversité.



# DIFFUSION

La diffusion s'organise selon une programmation régulière en salle et hors les murs en plusieurs lieux du territoire. Elle croise soutien à l'émergence et excellence artistique par l'accueil de formations locales, régionales, nationales et internationales. Elle valorise la créativité et l'innovation. Notre objectif est de favoriser la diffusion régulière de concerts de musiques actuelles sur le territoire, de proposer une diversité musicale, de favoriser les échanges entre d'autres formes d'expressions artistiques et les musiques actuelles, de travailler en relation avec les autres acteurs de la filière musicale qui contribuent à la diversité. Ainsi, Atabal doit rester un lieu de découvertes, d'innovation et de diversité pour répondre aux attentes d'un public de plus en plus diversifié.

## programmation

La programmation aspire à être :

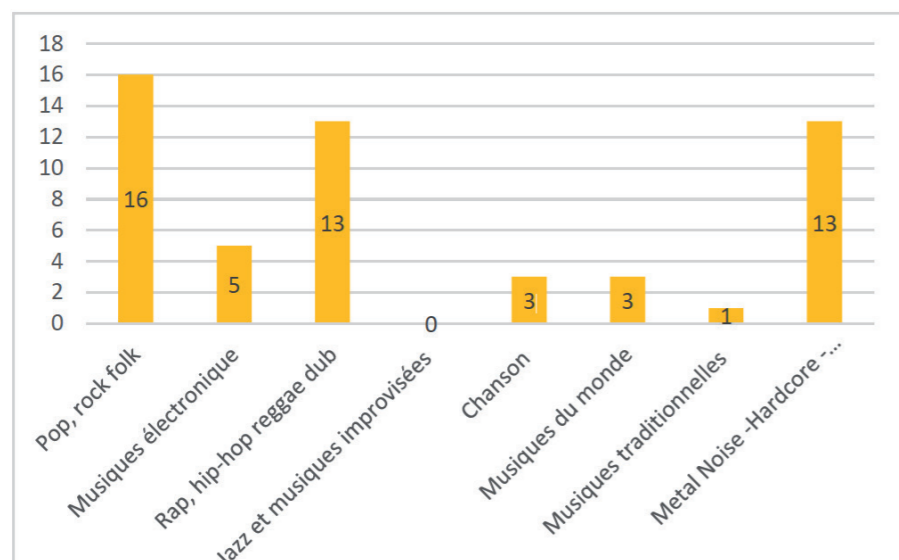
- Diversifiée, en alternant les têtes d'affiche et les découvertes afin de favoriser le mélange des publics, des genres et des âges.
- Fédératrice, grâce à la diversité des propositions artistiques proposées, à la qualité et à l'exigence des choix pour permettre à chacun de se reconnaître et de s'identifier ;
- Passionnée, ouverte sur le monde, tout en restant vigilante à l'évolution artistique locale ;
- Défricheuse, toujours soucieuse de mettre en avant les nouvelles tendances artistiques, de présenter des artistes uniques et émergents ;
- Partagée, elle accorde une attention continue aux acteurs du territoire, s'ouvre à des collaborations variées, coproduit des événements avec des équipements culturels et associatifs.

La programmation a été élaborée de manière à refléter la diversité et la richesse de notre société. Dans une quête constante de présenter au public le meilleur de la scène de demain, la variété de la programmation des concerts offerts a également joué un rôle de pionnière pour le public et d'incubateur pour les artistes. En proposant une expérience d'enrichissement culturel, le lieu a réussi à satisfaire pleinement les attentes inhérentes aux nouvelles tendances sociétales. Le rap ne cesse de gagner en popularité. Longtemps perçu comme une musique de la jeunesse urbaine, le rap s'est popularisé dans les années 2000 pour devenir aujourd'hui l'une des musiques les plus écoutées en France et dans le monde. Il devient donc de plus en plus indispensable dans notre programmation et favorise une forme de renouvellement en attirant un public plus jeune.

En parallèle des spectacles plus classiques avec une « tête d'affiche » et une « première partie », nous avons proposé des plateaux artistiques attractifs et des soirées thématiques en collaboration avec des associations spécialisées du territoire : Open air, Le temps d'aimer, Equal Brothers, ...

En 2023, Atabal a accueilli et organisé 54 représentations, sur place et hors les murs. Ces concerts nous ont permis de programmer et d'accueillir 93 groupes ou artistes différents (et presque 280 musicien-ne-s) dont 6 événements gratuits.

L'enjeu artistique a consisté à proposer une programmation plurielle dédiée à toutes les esthétiques musicales : Les courants musicaux les plus représentés restent les grandes familles des rock / pop (30%), hip hop et métal / hardcore au même niveau (24%), musiques électroniques (10%), avec de belles ouvertures à la chanson et aux musiques du monde et traditionnelles.



Notre programmation est évidemment composée d'artistes renommés et fédérateurs pour faire découvrir Atabal et son projet à un public le plus large possible lors de concerts tels que : Lorenzo, Izia, Bertrand Belin, John Bulter, Zaho de Sagazan. La programmation de ces têtes d'affiches vise à servir de repères pour les spectateurs, ce sont des références artistiques qui doivent faire connaître le lieu au plus grand nombre. Ils jouent évidemment un rôle dans l'équilibre financier du projet.

Si l'origine géographique des artistes n'est pas un critère primordial dans nos choix de programmation, nous accordons de l'importance à l'équilibre entre la présence d'artistes locaux, nationaux et internationaux. L'enjeu est de soutenir la création locale (28% des artistes programmés sont issus de la région Nouvelle Aquitaine), en confrontant les groupes de la région « en développement » aux artistes professionnels, lors de premières parties des concerts produits ou lors de soirées locales.

**Place des femmes :** Atabal est conscient de son rôle dans la réflexion et la sensibilisation sur la place des femmes dans les musiques actuelles. Nous ne pensons pas qu'il soit pertinent d'établir des quotas stricts pour la programmation, mais nous voulons d'abord évaluer et observer la proportion de femmes parmi les artistes qui se produisent sur la scène d'Atabal, avant de penser à d'éventuels moyens d'action. En 2023, 17% des leaders étaient mixtes ou féminins parmi les artistes programmés.

Atabal s'efforce de promouvoir les échanges, les rencontres, le partage d'idées et de projets avec les associations locales dans une perspective d'enrichissement mutuel. Il nous a semblé important de développer nos activités hors les murs, en partenariat avec des acteurs du territoire, afin de mieux faire connaître le lieu, d'aller à la rencontre de nouveaux publics, mais également d'additionner nos forces, nos énergies et nos compétences. Par le biais de partenariats, de mises à disposition et de coproductions, nous soutenons des initiatives collectives issues du territoire : 11% de notre programmation s'est élaborée avec des structures culturelles telles que : Le Temps D'Aimer, OARA, LMA, Le Microscope, Scène Nationale du Sud Aquitain, Musiques d'Apéritif, Equal Brothers, MACS, Biarritz évènements ....

Nous avons engagé 50 artistes différents dans le cadre de contrats d'engagement pour les concerts produits ou co-produits par Atabal originaires pour 95% du la région.

# Artistes

Lorenzo – Poto Rico – Izia – Nili Hadida – Bertrand Belin – Abel Cheret – Years of no light – No spill blood – Les Shériffs – Dead Krazukies – Bilabal – Zea Mays – KYF ! – Le bal du samedi soir – DJ Pone – DJ Skillz – Delirium Tremens – Unidad Alavesa – Patrice – Franck & Damien – Médine – Odei – Fuzz – Hoover III – En tol Sarmiento – The Inspector Cluzo – Indica Dub – Bracco – Ditz – Beige Blanquet – Biga Ranx – Oiseaux Tempête – Musique d'apéritif – The Serfs – Zola – Lux Okami – Max Roméo – Xiberoots – Erol Alkan – E Darta & DVD – El Txef – Errobi – Dandy Warhols – You said strange – Psychotic Monks – Gilla Band – Waston – Xutik – Guadal Tejaz – Lumer – Titanic bomb gas -Hatebreed – Alea jacta est – John Bulter – Foudre du Bengale -Touché Amoré – Zetkin – Boneflower – Osees – DVG – I'm not Gisèle Carter – Pomme -Brutus – The Christian Club – November Ultra – O'o – Mass Hysteria – Saddict – Calexico – Brian Lopez – Hamza -Flavien Berger – Insomni club – Hanaa Ouassim – Kalash criminel – Kazamess – Ojos -Zaho de Sagazan – Ciné-concert Breaking Bad – Jojoni – Hervé – Agar Agar – Sticky World – Gaspar Claus – Chilly Gonzales – Petit Fantome – Rudiger – KOKOKO ! – Ah Kwantou – Jeanne Added – Verde Prato – La Jungle -Lisabo – Nasty Joe

# Publics

Le public des concerts au sein d'Atabal est devenue assez constant avec un mélange de personnes venues pour voir un artiste en particulier, et d'autres personnes du territoire venues découvrir par habitude du lieu et par confiance en nos propositions. Il est indéniable que la fréquentation a rapidement retrouvé des niveaux satisfaisants.

Atabal a accueilli 32 162 personnes en 2023 dans le cadre de ses activités dans les salles et hors les murs pour 28 concerts qui ont affiché « complet » cette année soit plus de la moitié de la programmation.

Cependant, les artistes émergents rencontrent davantage de difficultés pour atteindre leur public, il est possible que les publics aient tendance à opter pour des choix « sûrs » plutôt que de se laisser porter vers une expérience de découverte. Il n'est pas encore temps de dire si cette tendance est temporaire ou si elle va s'inscrire dans le temps.

**Politique tarifaire :** Nous tâchons de proposer des tarifs, ainsi que des modes de réservations, correspondants à la diversité des situations des personnes, et ainsi atténuer le frein économique à l'accès aux concerts. Le prix des billets pour un évènement dépend aussi de l'économie générale du concert : cachet artistique, coût de la mise en oeuvre technique et logistique...

**Tarif médian réduits = 17€ / Tarif médian non-réduit = 20€**

Si l'on se concentre uniquement sur les concerts, le prix moyen plein était de 19 euros en 2023.

Les concerts sont gratuits pour les enfants de moins de 10 ans, ce qui facilite la venue des jeunes parents et permet aux enfants de découvrir un large éventail de styles musicaux. Des casques protecteurs pour enfants sont alors proposés gratuitement quand le volume sonore n'est pas adapté aux plus jeunes.

## Le pass Culture pour les 18 ans

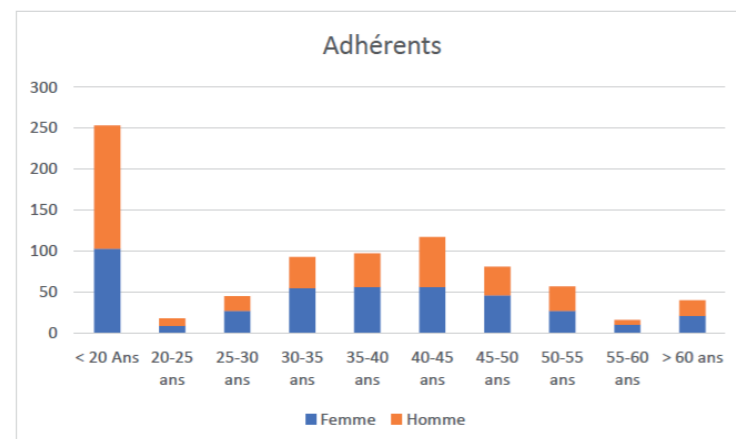
Mis en oeuvre en 2019, le dispositif de réservation d'offres culturelles a été mis en place par le ministère de la Culture. L'offre Pass Culture permet à tous les jeunes à leur 18ème année de bénéficier d'un crédit de 500€ pendant 1 an. Ils peuvent l'utiliser en plusieurs fois et sur de nombreuses offres culturelles (visites, spectacles, concerts), biens culturels (livres, jeux vidéo) et pratiques artistiques partout en France. Certains concerts, et notamment sur les esthétiques rap de cette saison ont trouvé leurs publics via ce système de réservation.

**Adhérents :** Pour faciliter la fréquentation régulière d'Atabal, nous proposons une carte d'adhésion, carte proposée à 30€ en tarif plein et à 20€ en tarif réduit (résidents studios, demandeurs d'emploi, minimas sociaux, étudiants, moins de 25 ans).

La carte d'adhésion offre de multiples avantages :

- 3€ de réductions par concert
- invitations sur les dates découvertes de la saison
- prix préférentiels sur les stages vacances
- tarifs préférentiels pour la location de studios
- des réductions chez nos partenaires (DNS musique, Volcom, ...)

Sur 2023 on compte 964 adhérents contre 282 en 2019, nous sommes très heureux de ce soutien apporté au projet et ne pouvons que remercier chacun d'entre eux pour leur fidélité.



## Le pass Culture pour les 18 ans

Mis en oeuvre en 2019, le dispositif de réservation d'offres culturelles a été mis en place par le ministère de la Culture. L'offre Pass Culture permet à tous les jeunes à leur 18ème année de bénéficier d'un crédit de 500€ pendant 1 an. Ils peuvent l'utiliser en plusieurs fois et sur de nombreuses offres culturelles (visites, spectacles, concerts), biens culturels (livres, jeux vidéo) et pratiques artistiques partout en France .

**Adhérents :** Afin de permettre aux personnes qui choisissent de venir régulièrement à Atabal, nous proposons une carte d'adhésion, carte de réduction proposée à 30€ au tarif plein et à 20€ au tarif réduit (résidents studios, demandeurs d'emploi, minimas sociaux, étudiants, moins de 25 ans).

La carte d'adhésion offre de multiples avantages :

- 3€ de réductions par concert
- invitations sur les dates découvertes de la saison
- prix préférentiels sur les stages vacances
- tarifs préférentiels pour la location de studios
- des réductions chez nos partenaires (DNS musique, Volcom, ...)

Sur 2022 en compte 451 adhérents contre 282 en 2019, nous sommes très heureux de ce soutien apporté au projet et ne pouvons que remercier chacun d'entre eux pour leur fidélité.



# CRÉATION

Cette partie de l'activité d'Atabal concerne la pratique musicale, elle s'adresse à tous les artistes musicaux, qu'ils soient débutants ou confirmés, amateurs ou professionnels, au niveau national ou international. Nous offrons un espace et des outils de travail dans le but d'accompagner les groupes en demande sur les divers aspects de leur projet. Chaque groupe peut bénéficier d'un accompagnement personnalisé, en fonction de ses besoins et des objectifs établis ensemble entre Atabal et le groupe.

## Résidence professionnelle

Notre objectif est ici de permettre à des artistes professionnels ou en voie de professionnalisation, locaux, régionaux et nationaux de développer leurs projets artistiques. L'accompagnement à la création s'appuie sur des résidences leur permettant de travailler leurs spectacles dans des locaux aux conditions adaptées aussi bien en termes techniques que logistiques. Au service des artistes et des acteurs du secteur musical, Atabal continue de soutenir un maximum d'artistes locaux dans leur développement professionnel afin de les propulser vers un niveau national, voire international, et ainsi répondre pleinement à son rôle de précurseur en matière de création musicale et d'incubateur de talents.

Il s'agit là d'un des axes forts du projet d'Atabal : accueillir des artistes en résidence, filage ou répétition scénique. La qualité technique et de l'accueil d'Atabal nous permet d'accueillir de nombreux artistes locaux, régionaux, nationaux et internationaux pour des durées allant de quelques jours à une semaine. En raison de notre réussite et des contraintes de disponibilités des espaces de travail, nous ne sommes pas en mesure de répondre à toutes les demandes que nous recevons.

30 groupes locaux, régionaux, nationaux ont été accueillis en création, répétition scénique, filage accompagné au non, pour des durées allant de 1 jour à une semaine, ce qui représente 69 jours d'accueil. D'une année à l'autre, ces données diffèrent en fonction de la compatibilité des demandes avec la disponibilité de nos espaces.

Parmi les groupes accompagnés nous pouvons compter 11 en préprofessionnalisation et 14 groupes professionnels.

### Artistes nationaux et internationaux

Parmi les 25 groupes accueillis, 4 étaient de notoriété nationale ou internationale sur une durée de 10 jours. Pendant leur résidence, ils sont rémunérés par les producteurs de leurs spectacles, qui en assumeront également la diffusion. Nous prenons en charge la rémunération des techniciens chargés de leur accueil, leur hébergement, leurs déplacements locaux, leurs repas. En règle générale ces frais sont ensuite répercutés sur les producteurs des spectacles.

### Artistes locaux

Accompagner les pratiques artistiques et projets musicaux consiste à avoir une attention toute particulière aux musiciens du territoire. C'est leur permettre d'avoir une écoute attentive, d'accéder à des outils administratifs et techniques, à de la ressource artistique, à des lieux équipés, afin d'être aidés dans le développement de leurs projets et de leurs parcours. En 2023, nous avons souhaité continuer à soutenir et participer à l'émergence locale et régionale : repérer et accompagner des artistes régionaux en préprofessionnalisation dans le développement de leur projet. Nous proposons un accompagnement sans formats préconçus, dans une volonté d'être à l'écoute de chaque équipe artistique.

En 2023, nous avons accueilli 21 projets en résidence de création soit 59 jours. C'est donc 70% du temps de travail en résidence qui est consacré à des groupes locaux. Nous comptons 50 jours d'occupation de la grande salle, avec mise à disposition du personnel technique et du matériel en fonction des besoins, par des résidences d'artistes en 2019. Ce volet est en nette augmentation sur cette année. Nous espérons pérenniser cette activité à ce nouveau pour les années à venir.

La notion d'accueil revêt une grande importance et entraîne des dépenses humaines et financières qui entraînent des répercussions sur la structure. Il est donc essentiel de définir une ligne budgétaire précise : notre apport a été chiffré à hauteur de 30 000€ pour 2023.

L'intervention de notre agglomération est principalement axée sur l'accompagnement des groupes du territoire et la possibilité de financer les résidences de création, ce qui constitue une vraie avancée pour notre projet. Nous bénéficions d'un soutien de l'agglomération Pays Basque sur l'activité de résidence qui nous permet d'accroître la qualité et le nombre d'accueils et ainsi notre soutien aux artistes et notamment en langue basque et occitane. Contrairement à la diffusion, l'accompagnement n'est pas l'activité la plus visible des lieux de musiques actuelles malgré l'importance de ce travail pour le développement de la création artistique.

# Artistes

Pone – YONL – Bilaka – Cie des musiques télescopiques – Vanupie – Biga Ranx – Talisco – Rudiger – Lolita Delmonteil – Old School Funky Family – Pomme – Ekhi Lambert – Kepa – Petit Fantôme – Auhén – Odei – KYF ! – Errobi – Orbel – Yarotz – Xutik – Nortasuna – Plan A – Venil – Ah Kwantou – Ithaka – Olana Liss – Muzak – Ramada Inn – Siglas

## Pratique amateur

Atabal dispose de studios de répétition entièrement insonorisés et équipés, qui sont mis à la disposition des musiciens et groupes amateurs et professionnels, sans sélection. Il est fondamental pour Atabal de proposer la même qualité d'accueil aux musiciens amateurs locaux qu'aux musiciens professionnels chevronnés.

Les studios offrent une réponse aux besoins de répétition des groupes du territoire. Ouverts à tous, les 3 studios d'Atabal permettent aux musiciens amateurs et professionnels de pratiquer les musiques actuelles dans des espaces adaptés.

Les studios sont ouverts du lundi au samedi de 9h à 00h.

Les moyens affectés au lieu, conjugués aux compétences de l'équipe positionne la structure comme étant un pôle d'information, de formation, d'accompagnement et de professionnalisation pour les artistes amateurs ou en développement.

Le régisseur studios a pour mission de promouvoir les pratiques amateurs et d'accompagner les groupes en voie de professionnalisation. Il établit ainsi des liens entre les divers utilisateurs des studios (élèves, enseignants, stages de vacances, activités culturelles, groupes, ...).

En chiffres :

- 169 groupes différents qui ont répété en 2023
- 2723 heures de répétitions
- 277 Jours d'ouvertures



# ÉDUCATION ARTISTIQUE & CULTURELLE

L'éducation artistique et culturelle consiste à tisser des liens privilégiés entre les populations du territoire et des expressions artistiques. Depuis de nombreuses années maintenant, Atabal met en place des propositions en collaboration avec des structures éducatives et d'enseignement, sociales, de santé, d'insertion afin de sensibiliser largement leurs usagers/publics et les populations au fait culturel et musical, à des parcours d'artistes. Il nous semble en effet essentiel de participer à l'ouverture culturelle de chacun.

Qu'il s'agisse d'une visite de la salle, de rencontrer un artiste ou d'en devenir un soi-même, ces propositions visent à offrir à chacun les éléments essentiels nécessaires pour choisir et vivre une vie culturelle épanouissante. Nous cherchons, chaque année, à encourager et à favoriser la pluralité des formes d'expression, à encourager l'échange et le partage, à diminuer les obstacles, quels qu'il soient, à l'exercice d'une pratique des musiques actuelles. Notre engagement est de toucher des publics de tous âges et tous milieux.

## action culturelle

De cette manière, nos objectifs sont de :

- Elaborer des projets de médiation, de sensibilisation, et d'action culturelle auprès des habitants du territoire, des associations, établissements d'enseignement général, équipements spécialisés oeuvrant dans le domaine du social, de la santé, du handicap etc.

- Instaurer des partenariats avec d'autres structures sociales, culturelles et éducatives du territoire afin de favoriser la circulation des personnes et enrichir leur capacité à développer leur pratique ;

- Tenter de trouver les moyens d'agir pour favoriser un dialogue interculturel constant, la participation, la rencontre, le partage et une meilleure connaissance des personnes ;

- Améliorer l'accès au lieu et aux musiques actuelles en mettant en place des actions, projets, des outils et par une politique d'accueil adaptée ;

- Contribuer aux programmes d'éducation artistique et culturelle ;

- Participer au développement local et à l'équité sur les territoires ;

- Offrir un lieu de vie ouvert à la population locale dans toute sa diversité y compris intergénérationnelle ;

- Veiller à prendre en considération l'environnement du projet (écologique, territorial, social, sociétal...);

La conception de chaque projet d'action culturelle est adaptée aux publics et aux structures qui les accueillent. Les objectifs que nous définissons ensemble peuvent être à la fois ludiques, pédagogiques, éducatifs, thérapeutiques, de socialisation ou d'insertion.

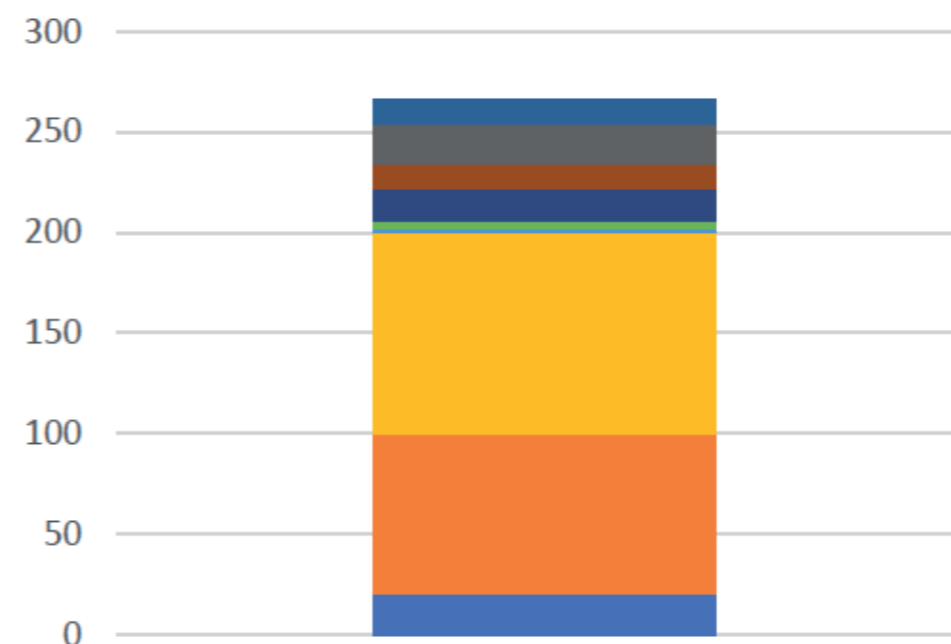
Il est possible de proposer et d'adapter une même action à différents publics, mais les méthodes d'organisation et de réalisation ainsi que les moyens mobilisables vont varier. Chaque audience est spécifique et chaque situation est unique. La conception, l'orientation, la construction et la réalisation des projets varient en fonction des caractéristiques des publics, du contexte dans lequel nous allons évoluer, ainsi que des ressources que nous parviendrons à mobiliser (financières, matérielles et humaines).

Atabal, qui accueille de nombreux artistes en répétition, en résidence de création et en concert, dispose d'une richesse artistique sur laquelle l'action culturelle peut s'appuyer pour mener ses projets.

Les projets d'action culturelle sont menés au sein de structures scolaires, de soins et de santé, d'insertion, du social, et auprès de différents publics : personnes handicapées, personnes âgées, malades, personnes en situation de justice, élève·e·s, enfants, adolescent·e·s, adultes... Bien entendu, les publics des actions peuvent avoir plusieurs caractéristiques simultanément. Notre objectif est de faciliter l'accès aux musiques actuelles, c'est pourquoi l'action culturelle se concentrera principalement sur les populations qui ne viendraient pas spontanément ou difficilement.

En 2023, la fréquentation sur les actions culturelles mises en place s'élève à 766 personnes sur 460 heures d'intervention.

## Bénéficiaires hors temps scolaire



■ CENTRES DE LOISIRS / MVC

■ ADULTES PRESENTANTS DES CONDUITES A RISQUES

■ ADULTES SOUFFRANT DE TROUBLES PSYCHIQUES

■ ADULTES EN SITUATION DE PRÉCARITÉ OU D'EXCLUSION

■ IME / ITEP

■ Battements d'Elles

■ Pédiatrie

■ EPHAD

■ ÉTABLISSEMENT PÉNITENCIAIRE/ JUSTICE

■ MISSION LOCALE

■ MECS / Foyers

## Zoom sur les publics scolaires

L'action culturelle contribue aux politiques éducatives visant à favoriser le développement des enfants et adolescents, en particulier en diversifiant les relations humaines, en développant des compétences sociales, en encourageant la créativité, en développant leurs initiatives personnelles et leur travail d'équipe et en construisant leur identité culturelle. Les projets d'actions culturelles en direction des établissements scolaires et de leurs élèves permettent de toucher les enfants indistinctement de leur contexte social, économique, culturel, géographique... C'est un espace-temps où se trouvent chacun des enfants peu importe d'où ils/elles viennent.

De cette manière, Atabal offre une approche sensible auprès des élèves en organisant des parcours pédagogiques axés sur les découvertes artistiques et culturelles où les élèves deviennent spectateur-rices et acteur-rices.

Sur 10 Établissements touchés en 2023 tous sont sur l'agglomération CAPB dont 1 établissement est sur Biarritz et 4 établissements sont sur Bayonne. Cela représente 500 élèves en 2023 qui ont pu bénéficier d'une action.

Dans le cadre de la mise en oeuvre de chaque projet, nous sollicitons de nombreux artistes intervenants, en fonction de leurs compétences et de leur pertinence pour chaque projet. Le choix des intervenant-e-s se fait en fonction du public, du projet, des ambitions et objectifs, des compétences, des sensibilités... L'action culturelle d'Atabal travaille avec de nombreux-ses artistes locaux-ales en lien avec leur actualité, leur projet de création, leurs compétences. En 2023 ce sont de 10 intervenant-e-s individuel-le-s ou en groupes qui ont participé aux projets d'action culturelle d'Atabal, tous professionnels et issue du territoire.

Nous mettons en oeuvre des actions variées. Certaines ponctuelles qui permettent de s'initier à une technique, de découvrir un lieu de spectacles, d'appréhender la musique. D'autres sur un plus long terme qui proposent un véritable parcours d'éducation artistique et culturelle, qui permettent la confrontation avec les oeuvres et la création, et favorisent l'expression.

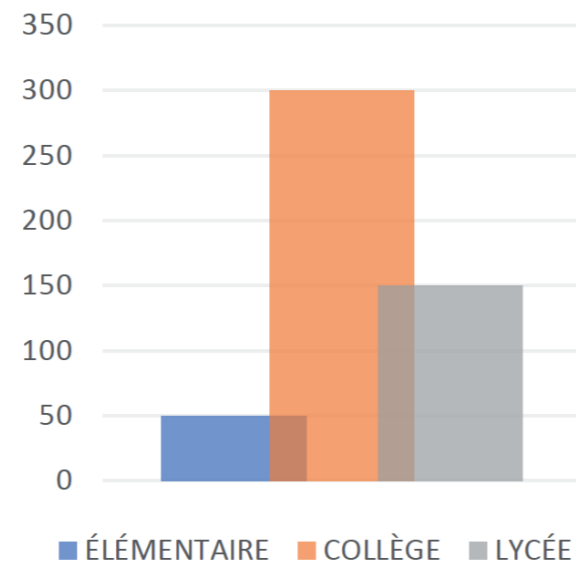
La visite d'Atabal est la 1ère étape pour appréhender et découvrir les musiques actuelles. Elle peut être généraliste (présentation des différents espaces de la structure) ou thématique (les métiers gravitant autour des musiques actuelles, les aspects techniques, les différents styles musicaux, etc.). Les visites s'adaptent en fonction des publics et de leurs projets : acoustique, sensibilisation aux risques auditifs liés à l'écoute de musiques amplifiées, découverte des métiers du spectacle vivant, création musicale, etc. Les visites se font majoritairement pour des structures (scolaires, de soin et santé, en lien avec la justice, d'insertion, etc.) et leurs publics, par groupes. Elles sont la plupart du temps le point de départ d'un projet plus conséquent, d'un projet permettant la rencontre avec les oeuvres et artistes, l'initiation et la découverte, la pratique artistique, la compréhension du processus de création et l'environnement professionnel, la fréquentation de lieux de spectacle, l'appréhension du travail scénique ou de l'enregistrement, et parfois l'expérience de se produire sur scène. Tous ces projets ont comme points communs de favoriser l'expression, la confiance en soi, de susciter la curiosité, ou encore de développer la créativité.

Chaque projet est construit en collaboration avec les équipes des établissements pour répondre au mieux aux besoins de chacun d'entre eux. Ils sont intégrés dans une démarche transversale permettant de :

- Découvrir l'univers artistique ;
- Appréhender un moyen d'expression supplémentaire ;
- Développer la pratique musicale ;
- Valoriser les personnes par l'enregistrement d'un EP ;
- Rencontrer une équipe, un lieu et éveiller la curiosité autour des divers métiers du spectacle.

**Artistes associés : Mak Jak, Odei, David Cairol, Daguerre**

## Bénéficiaires en temps scolaire



## rock eskola

11 professeurs de musique . 443 élèves . 10 disciplines enseignées

A raison d'une heure de cours par semaine, les élèves abordent les musiques actuelles par la pratique d'un instrument en jouant dès le premier jour. Au-delà de l'apprentissage d'un instrument, chaque élève est sensibilisé à l'écoute, l'histoire de ces musiques, grâce à l'expertise de professeurs diplômés.

À la rentrée de septembre 2023, il y a eu une hausse de 10% des inscrits par rapport à l'année précédente grâce à l'ouverture de créneaux supplémentaires. Plus de la moitié de nos élèves se réinscrivent, ce qui est très encourageant étant donné que près de 60% de nos élèves ont moins de 25 ans.

Dans toutes les disciplines, notre école accueille autant d'élèves masculins que féminins.

Près de 30% de nos élèves sont habitants de Biarritz et 98% sont de la CAPB.

Avec 443 élèves la Rock Eskola a atteint les limites en termes de capacité d'accueil. En effet, les espaces que nous pouvons mettre à la disposition de l'école de musique sont à l'heure actuelle tous partagés avec une autre activité développée par la salle. Nous sommes donc contraints par le volume global de l'activité qui augmente et ne nous permet pas de proposer plus de créneaux de cours. Le projet Atabal 2 nous permettra d'offrir de nouvelles perspectives à notre école à la rentrée 2025.

Enseignement musical : basse, batterie, guitare, clavier, chant, chorale, DJ/Mao, éveil et initiation musicale dès 3 ans.

Des ateliers de pratiques collectives et interprétations sur scène sont également proposés aux élèves. À chaque vacances scolaires nous mettons en place des stages autour des pratiques musicales : éveil et initiation musical, pratique instrumentale, atelier DJ/MAO,...

L'année se clôture par 2 concerts de tous les élèves sur la grande scène.

Nous participons activement aux réflexions autour du schéma départementale des écoles de musiques en lien avec la Locomotive et Lanetik.



# EXPOSITIONS

Une salle d'expositions, gratuite et ouverte à tous sur nos horaires d'ouvertures, offre la possibilité à des artistes locaux d'exposer leurs créations dans le domaine des beaux-arts et du numérique. Chacune des expositions s'ouvrant par un vernissage au bar, suivi d'une soirée concert dans le but de créer des passerelles entre nos différents publics. 10 Expositions sur l'année 2023 :

01/01/23 – 28/01/23 : Vaderetro Studio  
Coproducteur Atabal et Volcom

03/02/23 – 04/03/23 : FANZINAT : Passion et histoire des fanzines en France  
Coproducteur Atabal et Metro Beach (Tarnos)  
Financement intégral de la production de l'exposition (Budget 1000 €)

12/03/23 – 08/04/23 : Clémence MIRA, John AZEN, et Keutchi  
Coproducteur Atabal et Volcom

14/04/23 – 06/05/23 : Titouan MASSE  
Production Atabal  
Financement intégral de la production de l'exposition (Budget 1000 €)

09/05/23 – 12/05/23 : Musée SACEM : Les Femmes dans la création musicale du moyen-âge aux années 1980  
Coproducteur Atabal et SACEM

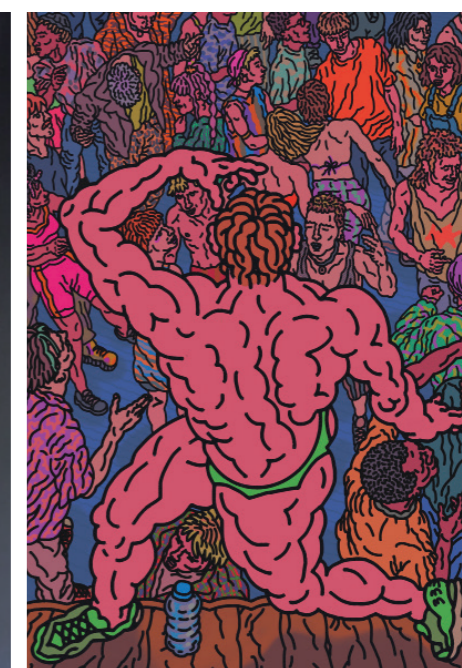
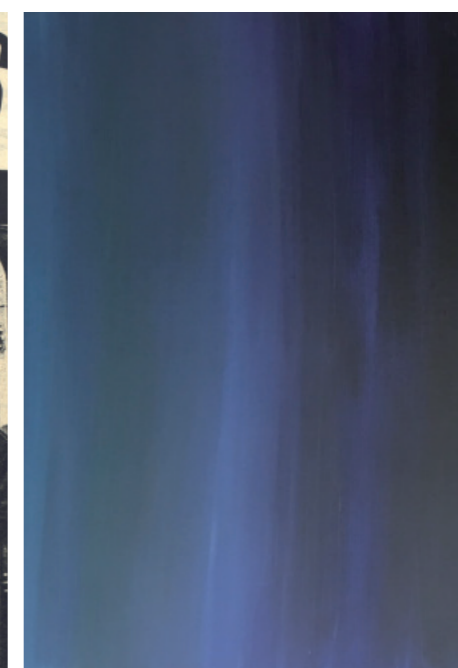
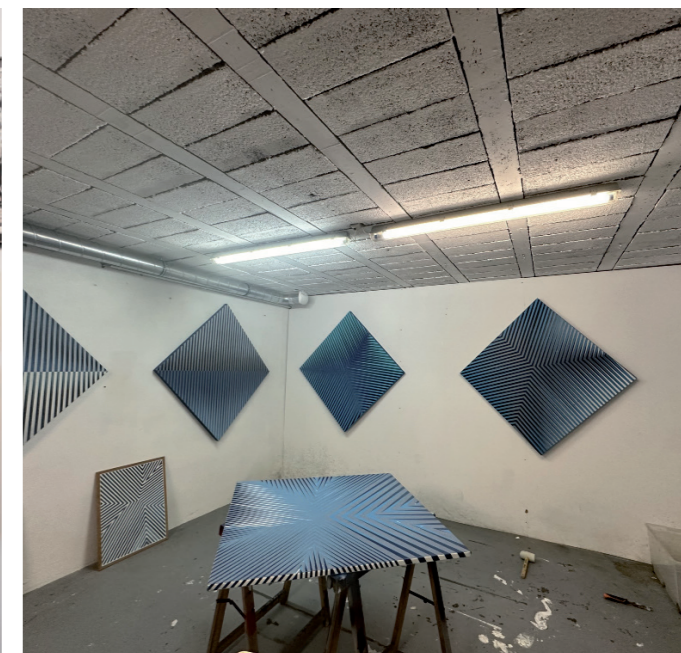
26/05/23 – 15/07/23 : Alberto ALBEKYS  
Production Atabal

12/07/23 – 02/09/23 : Photographies de concerts  
Lieu Médiathèque de Bidart : Toki Toki  
Production Atabal  
Financement intégral de la production de l'exposition (Budget 1000 €)

23/08/23 – 16/09/23 : Exposition Solaire : Bruno LUCAS  
Coproducteur Atabal et Volcom

22/09/23 – 28/10/23 : CIOU & MALOJO : Duo Show  
Production Atabal  
Résidence d'artiste & Financement à la production de l'exposition (Budget 1000 €)

16/11/23 – 31/12/23 : LX ONE : Rayures Vibratoires  
Production Atabal  
Résidence d'artiste & Financement intégral de la production de l'exposition (Budget 4000 €)





# Ce projet ne pourrait se construire et se déployer sans ...

## ... une équipe

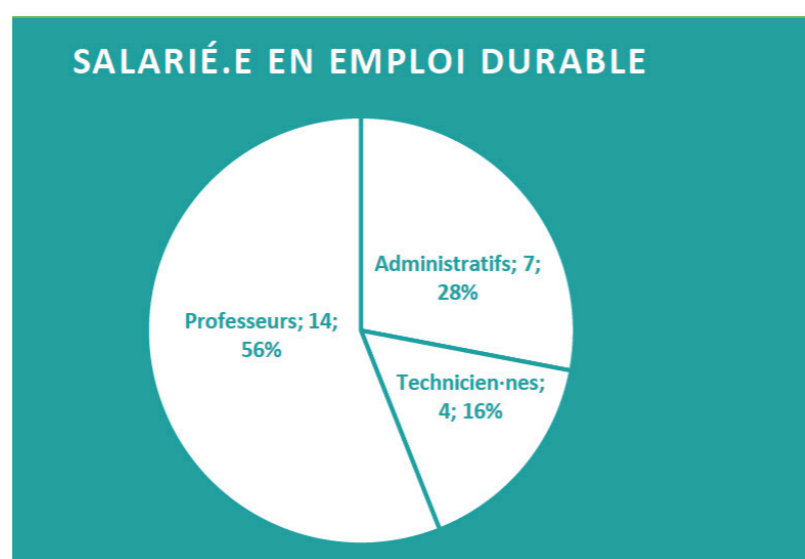
Tous ces projets n'auraient pu être réalisés sans l'implication d'une équipe volontaire et soudée qui travaille chaque jour avec la volonté de ne jamais tomber dans la monotonie et de réinterroger constamment ses méthodes.

Les 11 membres de l'équipe permanente sont en contrat à durée indéterminée à temps plein annualisé.

Les inscriptions à la Rock Eskola croissant, 11 professeurs assurent les cours sur l'année.

Marin Dumard rejoint l'équipe en janvier 2023 en tant que régisseur des studios.

En 2023, l'emploi Atabal représente 21 ETP pour 117 personnes. L'emploi artistique représente 50 personnes pour 1 ETP. L'emploi d'intermittent technique représente 29 personnes pour 1.7 ETP sur l'année. L'accroissement de l'activités engendre une augmentation de l'emploi créé par Atabal. Il s'agit dans ce domaine de 100% d'emploi local.

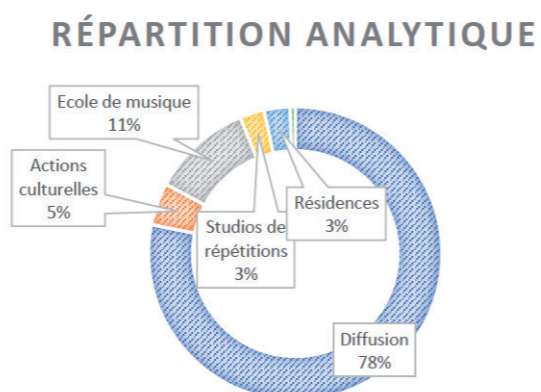
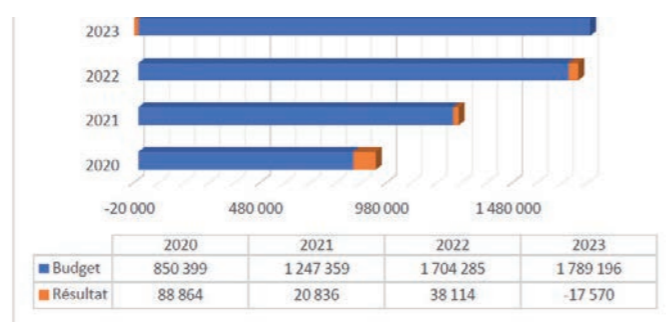


## ... des moyens

Nous avons réalisé une bonne année en 2022 avec un budget final de 1 704 285 € et un résultat positif de 38114€. Notre structure a aujourd'hui une assise saine avec des fonds propres constitués, résultat du travail effectué depuis la relance du projet en 2012 et son évolution rapide.

une très belle reprise d'activité post covid sur la fréquentation ainsi que des aides en plan de relance Cnm / Urssaf.... Pour rappel le budget de la structure à notre arrivée en 2012 était de 650 000€.

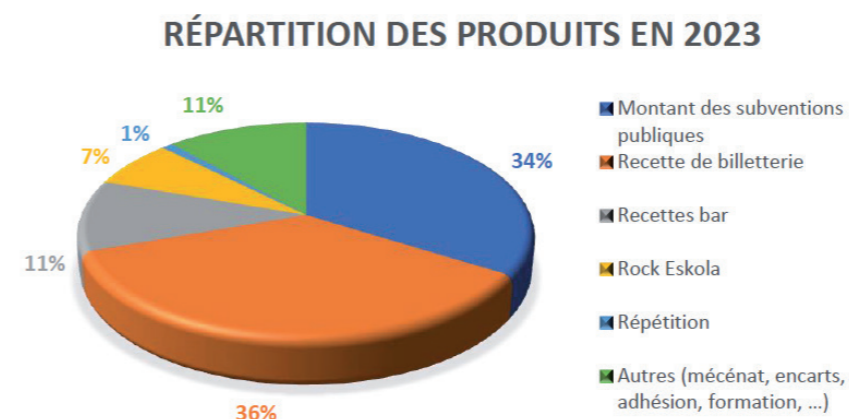
En 2023, malgré une attention particulière portée à notre prévisionnel et les hausses à venir, nous sommes lourdement pénalisés par l'énorme



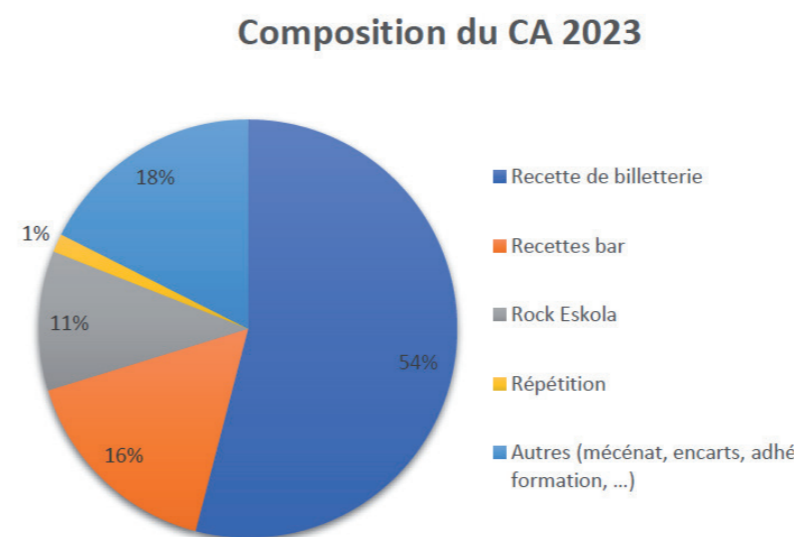
Face à la hausse constante de nos activités nous avons également amorcé un virage depuis début 2022 en renforçant l'équipe permanente de manière régulière sur la partie opérationnelle de nos activités pour libérer de l'énergie et du temps de travail principalement sur le poste de direction en 2022 et sur celui de directeur technique depuis début 2023. Nous ne pouvions plus continuer à réaliser trois postes en un chaque semaine et dans la perspective de l'évolution de notre projet (rénovation/extension envisagée pour 2025/2026) nous souhaitons également inscrire le projet dans un fonctionnement vertueux et pérenne pour l'ensemble de l'équipe salarié, au regard de la réalité économique et du soutien reçu.

Malgré une très bonne année en fréquentation sur toutes nos activités nous finissons l'année 2023 en négatif et ce alors que nous avons réagi en cours d'année pour actionner les leviers suivants :

- Hausse des prix des tickets concerts (Forte pression des producteurs là-dessus au quotidien et le ticket moyen augmente d'année en année)
- Hausse des prix de la carte abonné (30€ au lieu de 25) compensée par une augmentation du nombre de concerts gratuits abonnés (10-12 dans l'année environ)
- Légère hausse des consommations au bar (pour compenser la hausse des tarifications de notre brasseur)
- Légère hausse des tarifs de l'école de musique (pour compenser la hausse des salaires des professeurs)
- Malheureusement réduction du nombre de concerts à l'automne, 5 concerts en moins par rapport à 2022 (21 contre 26) pour essayer de réduire les pertes. Le projet artistique de diffusion est contraint pour la première fois depuis 2015 sur la prise de risque et notamment sur la partie découverte.



La part d'autofinancement de notre projet est toujours très haute à hauteur de 65%. Nous avons toujours alerté nos partenaires sur le côté extrêmement risqué de cette part d'autofinancement. La part subventionnée représente 34% du budget total, elle perd 1 point par rapport à l'an dernier.



Dans le détail, les recettes de billetterie et de bar représentent à elles seules 70% du CA soit 8 points de plus que l'an dernier. Pour la première fois depuis son ouverture les recettes de billetteries représentent plus de la moitié du chiffre d'affaires réalisé. La Rock Eskola gagne un point passant à 7% du total des produits (11% du CA). Les 11% de recettes annexes (Abonnements, résidences, EAC, formations ..) représentent 18% du CA. Ces recettes sont en fortes baisses (10 points) par rapport à l'an dernier notamment dû au changement de politique sur l'activité de résidence et au le soutien de la CAPB qui ont fait basculer vers des groupes locaux qui ne financent pas leurs résidences.

Nous étions en 2022 sur un coût fluide total (eau/gaz/électricité) de 36k€ HT contre 65k€ pour 2023. Soit un surcout de plus de 29k€ HT sur notre budget 2023. Sans prendre en compte toutes les autres hausses (sécurité/restauration/essence/contrat de cession/hausse salaire CCNEAC permanent et intermittent/artiste/hausse salaire professeur école de musique.

Une grosse partie de notre budget est réinjectée dans l'économie locale. Imprimeurs, restaurateurs traiteurs, entreprise de sécurité, brasseur, hôteliers sont autant de métiers auprès desquels nous sous-traitons et passons commande. Notre objectif est de poursuivre l'intégration de notre projet dans une perspective économique de territoire et de promouvoir les filières courtes dans nos achats.

## ... un bâtiment perspectives

Atabal a depuis son ouverture une capacité de 700 personnes, 3 studios de répétitions et un espace bar. Depuis 2012 le développement du projet a été très important aussi bien en termes d'activités qu'en termes économiques. En parallèle de notre développement, nous assistons également au développement très important du territoire sur lequel nous sommes (augmentation de la population, nouveau public, accentuation des flux transfrontaliers ...).

Le projet Atabal doit se poursuivre en prenant en compte ces évolutions et la nécessité de rénovation et modernisation du bâtiment.

Le projet Atabal 2 piloté en collaboration avec l'Agglomération Pays Basque prévoit :

- Une augmentation de la jauge concert de 700 à 1000 places avec la construction d'un balcon et d'un espace public à l'étage du bâtiment.

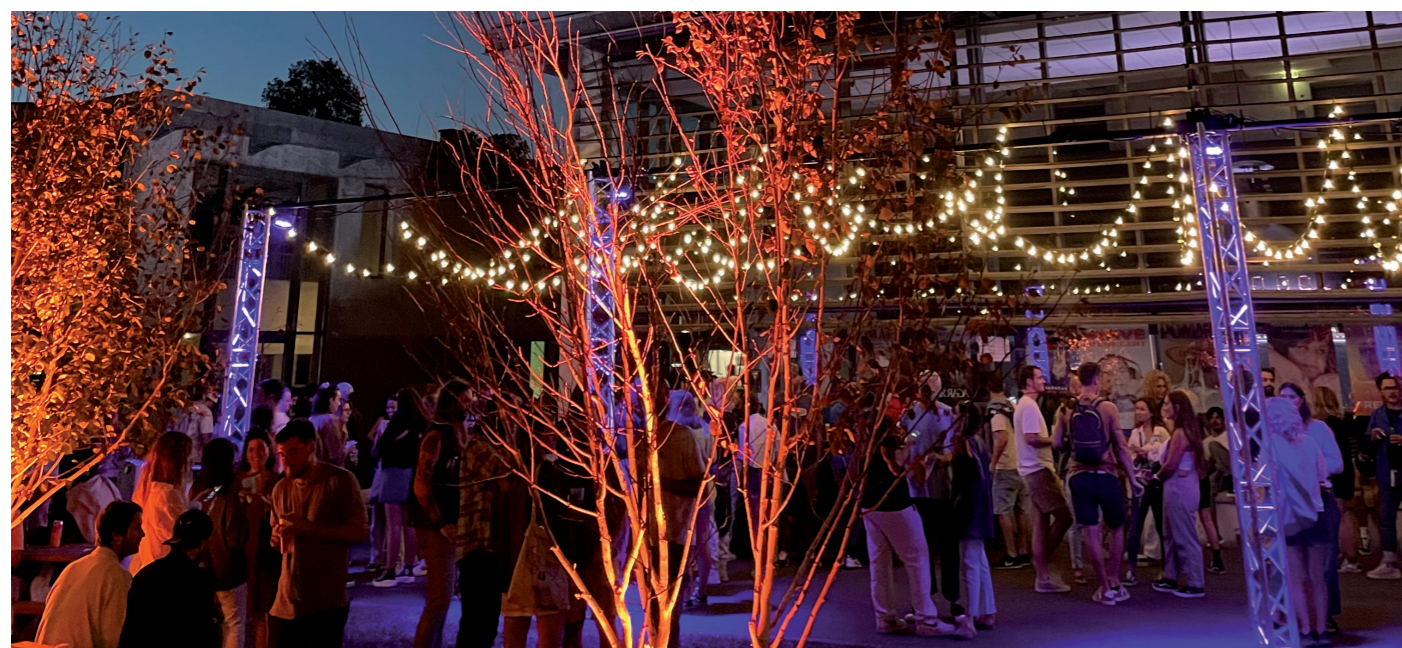
- La création de deux studios supplémentaires destinés à la création / résidence / pratique collective et aux activités de transmission et EAC.

- La création d'un nouvel espace catering adapté à l'accueil de groupes de 30 personnes.

- La rénovation des loges accueillant les groupes.

- La rénovation et adaptation des accès techniques en rapport avec les demandes et exigences du spectacle vivant en 2022.

Une étude énergétique a été menée cette année afin que ce nouveau bâtiment puisse répondre aux exigences de sobriété.



## ... des partenaires

Il était impossible de concevoir notre projet artistique et culturel sans un réseau territorial solide et une volonté commune de partager l'aventure. Nous avons principalement travaillé sur ce point depuis 2012, en mettant en avant l'idée d'ouvrir la salle aux diverses demandes et initiatives locales. C'est donc tout naturellement que nous avons opéré la rencontre avec les structures culturelles du territoire. Désormais, nous pouvons revendiquer notre véritable expertise dans ce domaine et affirmer que ce rapprochement a été avantageux pour tous les partenaires et pour le public dans son acceptation la plus large.

A ce jour, Atabal n'agit jamais seul. Tous ses projets sont pensés, élaborés et mis en oeuvre en collaboration avec de nombreux partenaires (institutions, organisations privées, associatives, ...) Le « faire avec » est dans l'ADN du projet : Atabal s'engage à permettre à chacun (partenaire, artiste, participant.e, bénéficiaire) d'agir au sein du projet pour le faire grandir et évoluer ensemble. Nous avons ainsi pu repositionner le projet comme un acteur incontournable des différents travaux collaboratifs sur le territoire et comme un pôle relais des acteurs du territoire. Ce travail nécessite du temps : celui de la connaissance mutuelle, de la confiance et de l'intelligence collective ensuite.

S'il est nécessaire d'inscrire son travail à l'échelle d'un territoire, il est également essentiel de l'inscrire à l'échelle d'une profession. Depuis 2012, nous avons énormément travaillé sur ce plan car la salle était largement ignorée ou méconnue par la plupart des acteurs du secteur. Il s'agit d'une tâche longue où il est nécessaire de réussir à persuader, séduire et démontrer que le projet et le travail fourni sont de qualité. Nos efforts et nos investissements se traduisent par des résultats tangibles sur l'activité qui atteint cette année des chiffres records.

En 2023, Atabal est adhérente au RIM. L'EPIC est également affilié au SMA, Syndicat des Musiques Actuelles. Grâce à sa participation à ces réseaux, il est possible de contribuer activement au développement du secteur et de mieux aborder ses problématiques, qu'elles soient structurelles, artistiques, politiques, économiques, ... Il s'agit également d'améliorer la connaissance mutuelle entre les acteurs et les territoires pour encourager la circulation des projets, des idées et des publics.

## nos partenaires

SCENE NATIONALE SUD AQUITAIN  
CCN MALANDAIN  
BIARRITZ TOURISME  
BIARRITZ EVENEMENT  
LE MICROSCOPE  
LE MAGNETO / LA LOCOMOTIVE  
LANETIK EGINA  
BASTRINGUE  
CINEMA ATALANTE  
USOPOP  
EQUAL BROTHERS  
MUSIQUE D'APERITIF  
HART BRUT  
CONSERVATOIRE MAURICE RAVEL PAYS  
BASQUE  
BIARRITZ OCEAN  
DEPARTEMENT PYRENEES ATLANTIQUE  
AGGLOMERATION PAYS BASQUE  
VILLE DE BIARRITZ  
ETABLISSEMENTS SCOLAIRES (lycées collèges écoles)  
SAUVEGARDE DE L'ENFANCE PAYS BASQUE  
MECS PAYS BASQUE  
EHPAD PAYS BASQUE  
SYNDICAT DES MOBILITES  
VILLA MADELEINE / LE SECOND JEUDI  
EVENT LIVE  
INTELLIGENCE AUDIO  
DIA RADIO

GRETA PAYS BASQUE & BTS AUDIOVISUEL  
CLAVETTE & CIE  
SKATEPARK DE BIARRITZ  
EUSKAL HERRIA ZUZENEAN  
ELIDIS PAYS BASQUE LANDES  
LA DINAMO  
DNS MUSIQUE  
LE MANGE DISQUE  
ZUZULU  
BILAKA KOLEKTIBOA  
KYF! DOMES  
LE BAL DU SAMEDI SOIR  
BRAH BRAH KOLEKTIBOA  
SOLAR SOUND SYSTEM  
LANDES MUSIQUES AMPLIFIEES  
LA MAMISELE - SCENE AUX CHAMPS  
CATACH  
EINSTEIN ON THE BEACH  
AMPLI BILLERE  
DRAC NOUVELLE AQUITAINE  
REGION NOUVELLE AQUITAINE  
RIM  
MACS COMMUNAUTE DE COMMUNES SUD LANDES  
OARA  
LES CAMPULATIONS  
FERME EMMAUS BAUDONNE  
KULTURA LIVE  
KULTUR KUTXA FUNDAZIOA

## ... communication

Il est essentiel que le pôle communication reflète le projet artistique et culturel d'Atabal, et par conséquent de l'ensemble des activités des différents pôles (diffusion / action culturelle / accompagnement artistique...). Nos objectifs restent les mêmes : informer sur nos activités, stimuler la dynamique des partenaires mobilisés par notre projet, attirer de nouveaux publics, soutenir les artistes et promouvoir des musiques à la fois exigeantes et populaires. La communication joue un rôle essentiel dans le développement d'Atabal. Elle offre non seulement la possibilité de reconnaître la structure à l'échelle locale, régionale et nationale, mais surtout d'établir un lien entre les publics et toutes les activités proposées par le lieu.

L'intégralité de la communication est en bilingue basque/français.

Communication par événement : Elle s'ajuste selon chaque événement. Sur certains esthétiques le post sur les réseaux au moment de l'ouverture de la billetterie nous permet déjà d'atteindre un fort taux de remplissage. Si besoin nous procédons à la distribution d'affiches principalement en collage. Les formats et la diffusion diffèrent en fonction de l'action à promouvoir. Sur notre territoire, cette communication revêt une importance capitale, car elle favorise les ventes de billets et agit comme un rappel à certains publics. Il y a également des publications sponsorisées sur les réseaux sociaux et des jeux concours au cas par cas via les radios locales pour compléter cette communication.

Communication papier : Notre stratégie de resserrage des points de dépôt de notre plaquette papier a été renforcée durant l'année 2023. Nous poursuivons notre édition de 3 plaquettes/posters ainsi que d'un fanzine, mais nous diminuons les impressions papier afin de mieux cibler les lieux de dépôt. La structure graphique et la logique de communication établies lors du workshop de 2021 ont été maintenues. Pour réduire l'impact sur l'environnement, la communication papier se concentre désormais sur quelques endroits essentiels avec une plaquette qui approfondit le contenu du projet, à travers des interviews d'artistes et d'intervenants qui alimentent quotidiennement la structure.

Communication numérique : c'est un défi crucial à l'heure actuelle. Les outils web servent de vitrine pour le public. Ils offrent la possibilité de suivre en direct toute l'activité de la salle. Cette communication se détache du papier car elle aspire à être vivante et immédiate. Atabal développe un site internet, une newsletter et est présent sur les réseaux sociaux.

Le site web de la salle est la source d'informations en ligne ouverte à tous les publics ; il regroupe toutes les informations sur le projet, les activités, l'actualité, les informations pratiques, les contacts... C'est un élément de référence pour les publics et partenaires, il se doit d'être ergonomique et complet.

Une newsletter générale est adressée, dans le respect des règles RGPD, chaque mois à 22 784 contacts afin d'informer notre public des actualités et événements d'Atabal. Son taux d'ouverture moyen est de 34% ce qui est très bon pour une newsletter.

En ce qui concerne les réseaux sociaux, nous avons continué notre travail en produisant des contenus spécifiques. Aujourd'hui, Atabal est présent sur 3 plateformes de médias sociaux : Instagram, Facebook et YouTube. L'importance de cette présence réside dans la nécessité d'être proche de nos publics, d'établir un dialogue quotidien avec une population de plus en plus connectée, toutes générations confondues.

La page Facebook d'Atabal demeure un moyen de communication essentiel, même si depuis quelques années, nous constatons une diminution des interactions, au profit d'autres plateformes telles qu'Instagram. Cependant, Facebook demeure un outil encore crucial, en particulier pour sa fonction « événements » qui assure la tenue d'un emploi du temps encore très suivi par notre public (en fonction des concerts). Notre page Facebook est actuellement suivie par 32 000 abonné.e.s

Nous travaillons activement au développement de notre page Instagram : en effet, notre public est de plus en plus actif sur ce réseau, ce qui nous permet d'élargir notre audience à une cible qui ne serait pas nécessairement accessible via d'autres réseaux tels que Facebook. Depuis quelques années maintenant, il est observé que les personnes âgées de 18 à 25 ans sont beaucoup plus actives sur Instagram, il est donc pertinent pour nous de faire part de nos concerts, ainsi que de toutes nos activités sur ce réseau. Finalement, on observe une transition des audiences de Facebook vers Instagram, notamment dans la tranche d'âge de 25 à 35 ans, qui s'appuie de plus en plus sur ce réseau.

Grâce à une stratégie digitale réfléchie, une bonne régularité et une éditorialisation spécifique de nos contenus :

- Nous sommes à 19 600 abonné-es en 2023 sur Instagram

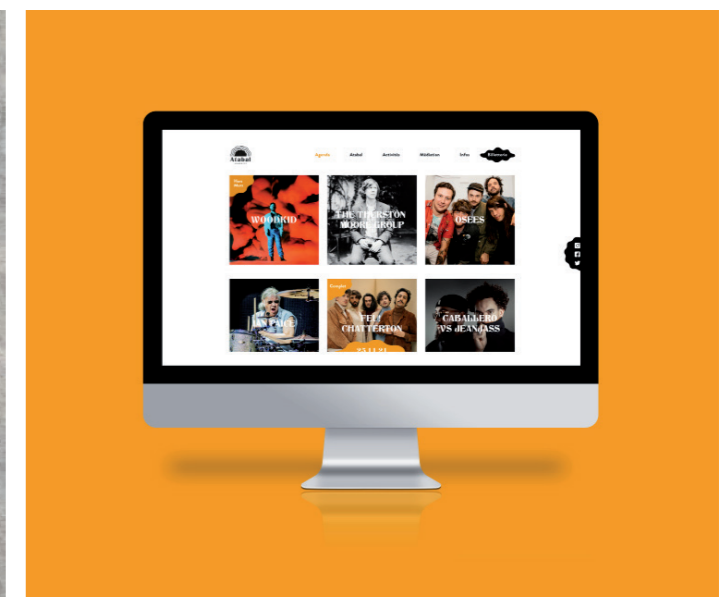
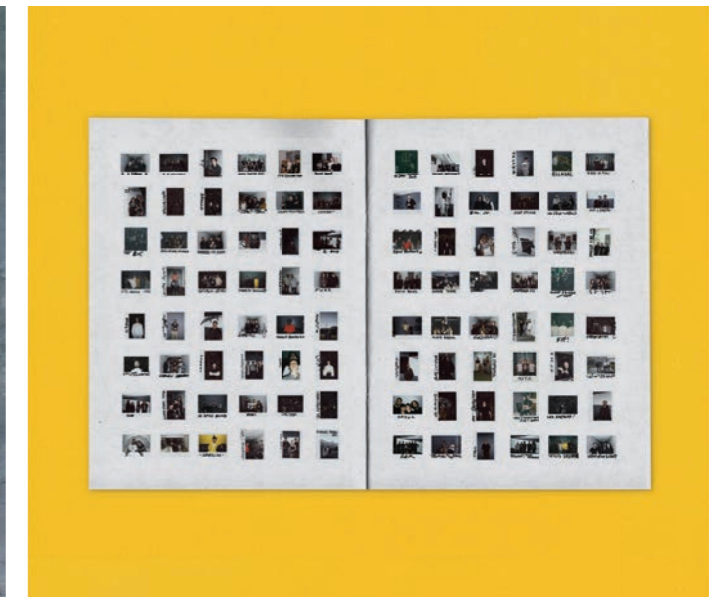
- Nous avons fait 212 publications, 2 588 stories et 28 réels

La sponsorisation de contenus sur Instagram et Facebook est fréquemment utilisée dans le but de :

- Communiquer spécifiquement sur un événement en particulier ;

- Atteindre une audience qui dépasse notre communauté naturelle (les personnes qui apprécient déjà notre compte) ;

- Ainsi, renforcer notre communauté.



# ... RSO

Atabal s'est engagé depuis 2012 dans un processus de développement durable, en respectant les droits de l'homme, les droits du travail et l'intérêt de l'environnement. Il s'agit d'une approche en accord avec la RSO (Responsabilité Sociétale des Organisations), c'est-à-dire la prise en considération des conséquences environnementales et sociales des activités d'Atabal. Il est essentiel de diminuer les risques pour la santé et d'améliorer la sécurité, de favoriser l'innovation sociale, de protéger l'énergie et les ressources naturelles, de sensibiliser les acteurs aux problématiques environnementales et de les encourager à adopter des pratiques novatrices. En raison de la manière dont Atabal agit et organise ses événements il tient compte de son influence sociale et environnementale. Depuis 2012, nous intégrons dans chaque prise de décision les critères d'un développement social et environnemental durable, encourageant ainsi une dynamique collective vertueuse sur notre territoire et au-delà. La transition est une démarche à long terme et globale qui interroge toutes les dimensions de l'activité de la structure : depuis la programmation d'artistes venant d'autres régions ou pays (impact des déplacements), aux approvisionnements pour le bar ou le catering (circuit court), en passant par la gestion des déchets, les modes de déplacements utilisés par les équipes, des publics et des artistes, ou encore la communication via les réseaux sociaux (impact du numérique) et la consommation d'énergie. Atabal met également en place des réflexions et des initiatives visant à améliorer l'accès de tous les publics à ses activités, à prévenir, sensibiliser et à combattre toute forme de violence, en particulier les violences sexistes et sexuelles (VSS) en milieu festif.

En septembre 2021, nous nous engageons dans un appui-conseil RSO avec le cabinet Herry Conseil financé par l'AFDAS. A travers cet accompagnement à la mise en oeuvre d'une stratégie de responsabilité sociétale, Atabal souhaite structurer une véritable politique de RSO, mobiliser l'ensemble de son équipe, favoriser l'appropriation des enjeux par tous et valoriser les actions mises en place.

Les 7 thématiques issues de la norme ISO 26000 ont constitué le cadre choisi pour structurer le plan d'action : gouvernance, droits humain, loyauté des pratiques, conditions de travail, environnement, développement local et protection des publics.

## **Perspectives d'évolution de notre démarche :**

### **Dynamiser le pilotage du projet**

- réaffirmer l'amélioration continue
- dynamiser le pilotage du projet
- poursuivre la montée en compétences via la formation de l'équipe
- mise en place de l'évaluation partagée
- sensibilisation internes régulières
- mise à jour régulière des outils et procédures

### **Déployer le projet au sein de notre écosystème :**

- poursuivre l'intégration dans les réseaux pros et associatifs engagés : prendre et transmettre de l'information, se positionner en tant que contributeur, détecter les signaux forts/faibles du secteur
- structurer et maintenir le dialogue régulier avec nos parties prenantes
- renforcer la valorisation de notre engagement pour influencer, faire bouger les lignes, faire ressortir l'image d'une organisation en évolution permanente sur les sujets sociétaux
- Mobiliser en interne et en externe
- intégrer des temps de pilotage de la RSO au coeur des instances décisionnelles
- poursuivre l'intégration de la RSO dans les différentes activités
- renforcer la mesure des améliorations
- communiquer sur les résultats obtenus et les actions mises en oeuvre

### **Les actions en cours ou à court terme :**

- rédaction de la stratégie RSO
- actions de formation
- lancement des enquêtes Parties-prenantes pour initier des phases de dialogue structurées
- mise en place d'outils de suivi pour piloter le plan d'actions
- mobilisation de l'équipe pour la création de la charte éco-responsable
- intégrer des sujets environnementaux dans l'étude de faisabilité Atabal 2.
- mise à jour régulière des outils et procédures

### **Déployer le projet au sein de notre écosystème :**

- poursuivre l'intégration dans les réseaux pros et associatifs engagés : prendre et transmettre de l'information, se positionner en tant que contributeur, détecter les signaux forts/faibles du secteur
- structurer et maintenir le dialogue régulier avec nos parties prenantes
- renforcer la valorisation de notre engagement pour influencer, faire bouger les lignes, faire ressortir l'image d'une organisation en évolution permanente sur les sujets sociétaux
- Mobiliser en interne et en externe
- intégrer des temps de pilotage de la RSO au coeur des instances décisionnelles
- poursuivre l'intégration de la RSO dans les différentes activités
- renforcer la mesure des améliorations
- communiquer sur les résultats obtenus et les actions mises en oeuvre

### **Les actions en cours ou à court terme :**

- rédaction de la stratégie RSO
- actions de formation
- lancement des enquêtes Parties-prenantes pour initier des phases de dialogue structurées
- mise en place d'outils de suivi pour piloter le plan d'actions
- mobilisation de l'équipe pour la création de la charte éco-responsable
- intégrer des sujets environnementaux dans l'étude de faisabilité Atabal 2.

## **EGALITÉ DES GENRES**

Dans tous les domaines d'activités, Atabal accorde une grande importance à la place des femmes, que ce soit dans la programmation de concerts et d'autres initiatives visant les publics, comme dans les recrutements de personnels permanents et temporaires. Une membre de l'équipe est nommée référente pour les violences sexistes et sexuelles.

## **PREVENTION**

Atabal mène une démarche de prévention des risques auditifs auprès des usagers et des publics, notamment par la mise à disposition gratuite de bouchons d'oreilles et de casques adaptés pour les plus jeunes sur la répétition et les concerts. Une « session moulage » : Atabal accueille une fois par an, en partenariat avec Agi-Son, une équipe d'audioprothésistes, spécialisée dans la confection de protections auditives personnalisées : Ear Care. Cette année, la session a permis au personnel et aux usagers d'Atabal de repartir avec des bouchons moulés adaptés à la pratique musicale pour un coût avantageux : 89€ au lieu de 189€ TTC. Nous sommes également en partenariat avec l'association Bizia pour les questions de préventions de comportement à risques et conduites addictives.

## **TRANSITION ÉCOLOGIQUE**

Bien que le domaine culturel soit souvent associé à l'innovation, il joue également un rôle dans le dérèglement climatique en accueillant des publics et des artistes originaires de l'Hexagone ou de l'étranger, en les nourrissant, en les hébergeant, en consommant de l'énergie, à grande échelle, pour un concert ou une résidence... Et recommencer. Il est donc essentiel de concevoir un modèle plus éthique pour contribuer à notre échelle à un engagement climatique fort, allant de la réduction de la consommation de carbone à plus de sobriété et de résilience. Aussi, la structure a, depuis de nombreuses années, la volonté de s'inscrire dans cette transition écologique en marche, en oeuvrant à intégrer une vision plus éthique, éco-responsable, sociale et soucieuse de notre environnement au sein de notre structure. Cela passe par des thématiques d'action clairement identifiées : la mobilité, l'alimentation, le numérique, l'énergie, les déchets, et une meilleure souveraineté de nos outils.

## **SOUTIEN A L'ECONOMIE LOCALE**

- Intégration de la monnaie locale Eusko dans notre économie, - Nous priorisons les achats en vrac et circuits courts : Atabal s'approvisionne désormais auprès de Biocoop pour les petits snackings dans les loges des artistes, et propose des alternatives via des partenaires locaux : boulangerie bio Fagoa - Bayonne, maraichers bio Les carottes sont crues – Arcangues, brasserie La Superbe - Biarritz - Les prestataires de l'espace restauration/catering sont choisis en fonction de leurs travaux des produits frais et locaux, et de leurs propositions d'alternatives végétariennes aux repas carnés. - La carte du bar fait la part belle au circuit-court : la bière et vins des producteurs locaux, en privilégiant l'agriculture biologique,

- L'affirmation d'Atabal comme un acteur économique locale, générateur d'emplois durables implantés sur le territoire mais aussi d'emplois d'artistes et techniciens, et générateur de retombées économiques pour l'ensemble de ses prestataires en locale.

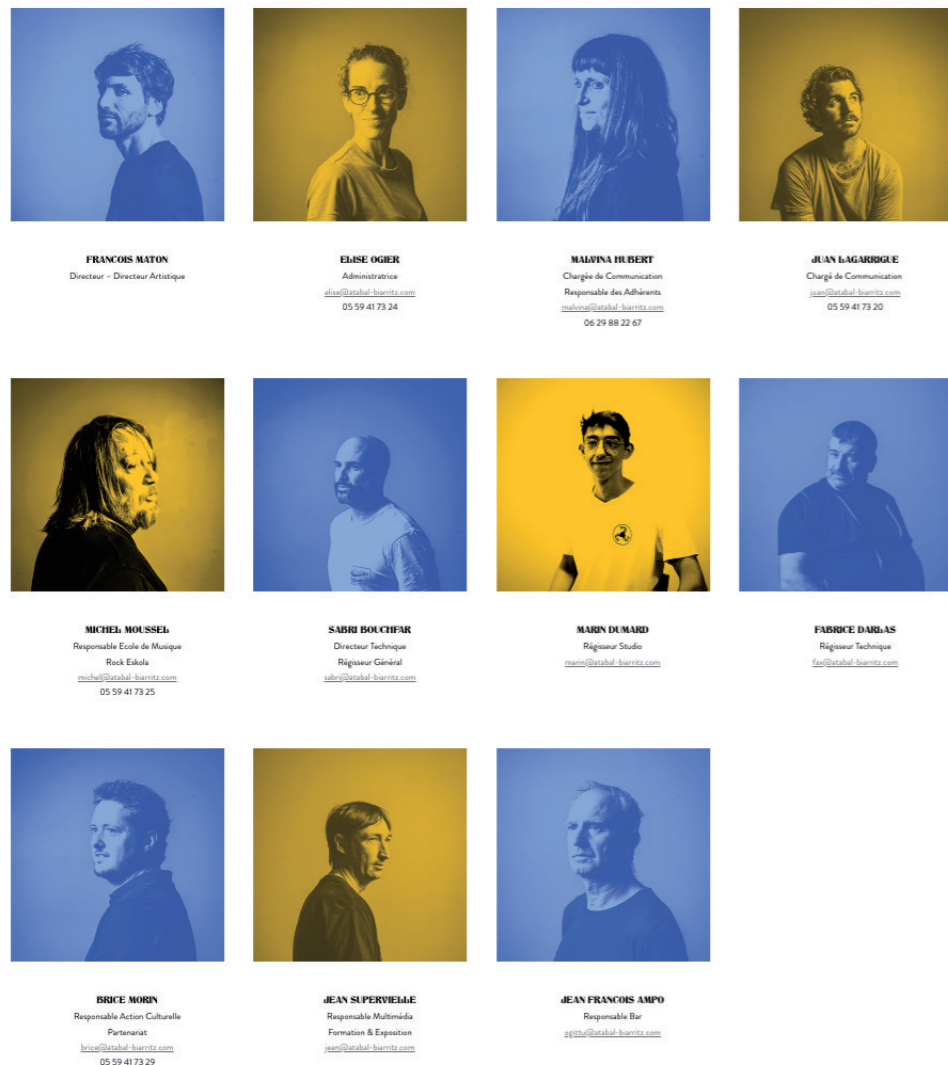
## **RESSOURCES**

- Les zones non utilisées du bâtiment sont systématiquement éteintes et non chauffées/climatisées, - Sensibilisation de l'équipe aux « petits gestes » du quotidien : éteindre un appareil non utilisé, réduction de la température des chauffages, .... - La programmation du chauffage ou climatisation de la salle de concert - Utilisation de matériel technique basse consommation (éclairage leds) et à fort taux de réparabilité. - Impression des documents de communication par un imprimeur de la filière Imprim'vert.

## **LES DÉCHETS**

- Le tri des déchets par les équipes salariées, intermittentes et les prestataires (mise à disposition de poubelles et containers de tri) est systématisé, dans tous les espaces. - Les équipes et artistes sont toutes et tous munies de gourdes en aluminium (GaspaJoe) afin d'éviter les bouteilles plastiques, tant lors des moments de résidences que pour les concerts. Une fontaine à eau a été mises à disposition des équipes. - Utilisation de gobelets de type Ecocup consignés au bar - Achat en vrac dès que possible

*Atabal aspire à jouer un rôle essentiel dans le mieux vivre ensemble, l'innovation sociale, la mise en valeur de la diversité et des ressources du territoire, ainsi que dans la création d'un environnement d'expérimentation qui peut inspirer de nouveaux projets coopératifs, favorisant ainsi la mixité, le lien social et la solidarité durable. Atabal vise à favoriser l'émancipation de tous en impliquant les utilisateurs dans des démarches actives, en mettant en place des politiques tarifaires adaptées à chaque action, tout en mettant en avant la diversité culturelle et les droits culturels.*



**FRANÇOIS MATON**  
Directeur - Directeur Artistique

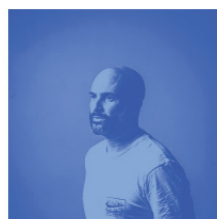
**ELISE OGIER**  
Administratrice  
elise@atshel-barnitz.com  
05 59 41 73 24

**MALVINA HUBERT**  
Chargée de Communication  
Responsable des Adhérents  
malvina@atshel-barnitz.com  
06 29 88 22 67

**JUAN LAGARRIGUE**  
Chargé de Communication  
juan@atshel-barnitz.com  
05 59 41 73 20



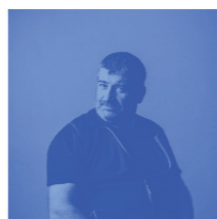
**MICHEL MOUSSEL**  
Responsable Ecole de Musique  
Rock Eskola  
michel@atshel-barnitz.com  
05 59 41 73 25



**SABRI DOUCHFAR**  
Directeur Technique  
Régisseur Général  
sabri@atshel-barnitz.com



**MARIN DUMARD**  
Régisseur Studio  
marin@atshel-barnitz.com



**FABRICE DARLAS**  
Régisseur Technique  
fab@atshel-barnitz.com



**BRICE MORIN**  
Responsable Action Culturelle  
Partenariat  
brice@atshel-barnitz.com  
05 59 41 73 29



**JEAN SUPERVIELLE**  
Responsable Multimédia  
Formation & Exposition  
jean@atshel-barnitz.com



**JEAN-FRANÇOIS AMPO**  
Responsable Bar  
jampo@atshel-barnitz.com

# Équipe

- Ampo Jean-François . **Responsable bar**
- Bouchfar Sabri . **Directeur technique**
- Darlas Fabrice . **Régisseur lumière principal**
- Dumard Marin . **Régisseur studios**
- Hubert Malvina . **Chargée de communication, billetterie et adhérents**
- Lagarrigue Juan . **Chargé de communication**
- Maton François . **Directeur**
- Morin Brice . **Chargé des actions culturelles**
- Moussel Michel . **Responsable Rock Eskola**
- Ogier Elise . **Administratrice**
- Supervielle Jean . **Responsable multimédias, formation et exposition**

## Professeurs

Balerdi Samuel . Bois Chrystelle, Deshaies Mathilde. Lepine Cédric . Matthys Emmanuel . Moussel Michel . Sandrini Jean . Segala Pascal, Tauziède Marie-Laurence, Valladares Macarena, Veret Delphine

## Vacataires

Amulet Corinne . Bardet Lauranne, Bernard Hippolyte, Ducout Samantha . Etcheberry Maider . Harlouchet Kamila . Hegoas Ortzi . Hernandorena Sandra .lateuliere Léa, Mailho Eve, Monteil Victor, Pagola Estelle, Sar-



# Conseil d'administration

- Bidegain Elena
- Bouffaut Florian
- Denoyelle Benjamin Doyhamboure
- Argia Dussaussois Jean Baptiste Jouan Salomé
- Le Forestier Raphael
- Pinatel Anne
- Sudarovich Valérie
- Verget Géraldine **Présidente**

le 15 Mai 2024  
Géraldine Verget, Présidente



